



ТЕРРИТОРИАЛЬНЫЙ ОРГАН ФЕДЕРАЛЬНОЙ
СЛУЖБЫ ГОСУДАРСТВЕННОЙ СТАТИСТИКИ
ПО ЗАБАЙКАЛЬСКОМУ КРАЮ

Методика расчета производства продукции животноводства в личных подсобных хозяйствах населения





ПРОДУКЦИЯ СЕЛЬСКОГО ХОЗЯЙСТВА И ИНДЕКС ФИЗИЧЕСКОГО ОБЪЕМА В ХОЗЯЙСТВАХ ВСЕХ КАТЕГОРИЙ

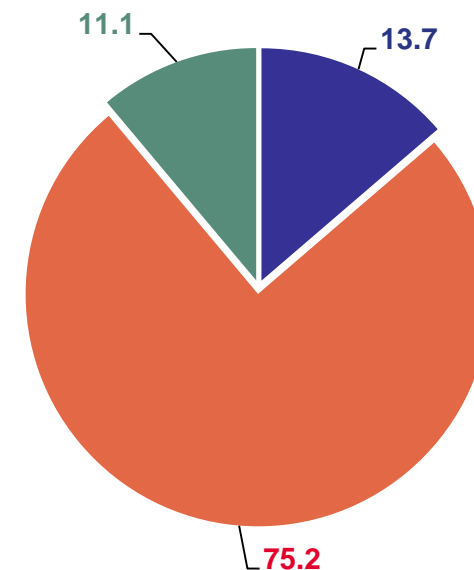
МЛН РУБ., 2022 ГОД

	2022 год, в фактических ценах млн руб.	Индекс производства продукции %
Сельскохозяйственные организации	3822,6	98,6
Хозяйства населения	20991,4	96,4
Крестьянские (фермерские) хозяйства	3084,8	105,7
Хозяйства всех категорий	27898,8	97,8

Структура продукции сельского хозяйства по категориям хозяйств

в процентах к итогу

- Сельскохозяйственные организации
- Хозяйства населения
- Крестьянские (фермерские) хозяйства





ПРОИЗВОДСТВО ПРОДУКЦИИ ЖИВОТНОВОДСТВА В ХОЗЯЙСТВАХ ВСЕХ КАТЕГОРИЙ

В 2022 ГОДУ

Скот и птица на убой
(в живом весе)

81090,6 ТОНН

из них, в хозяйствах населения – **71439,2** ТОНН

МОЛОКО

316131,4 ТОНН

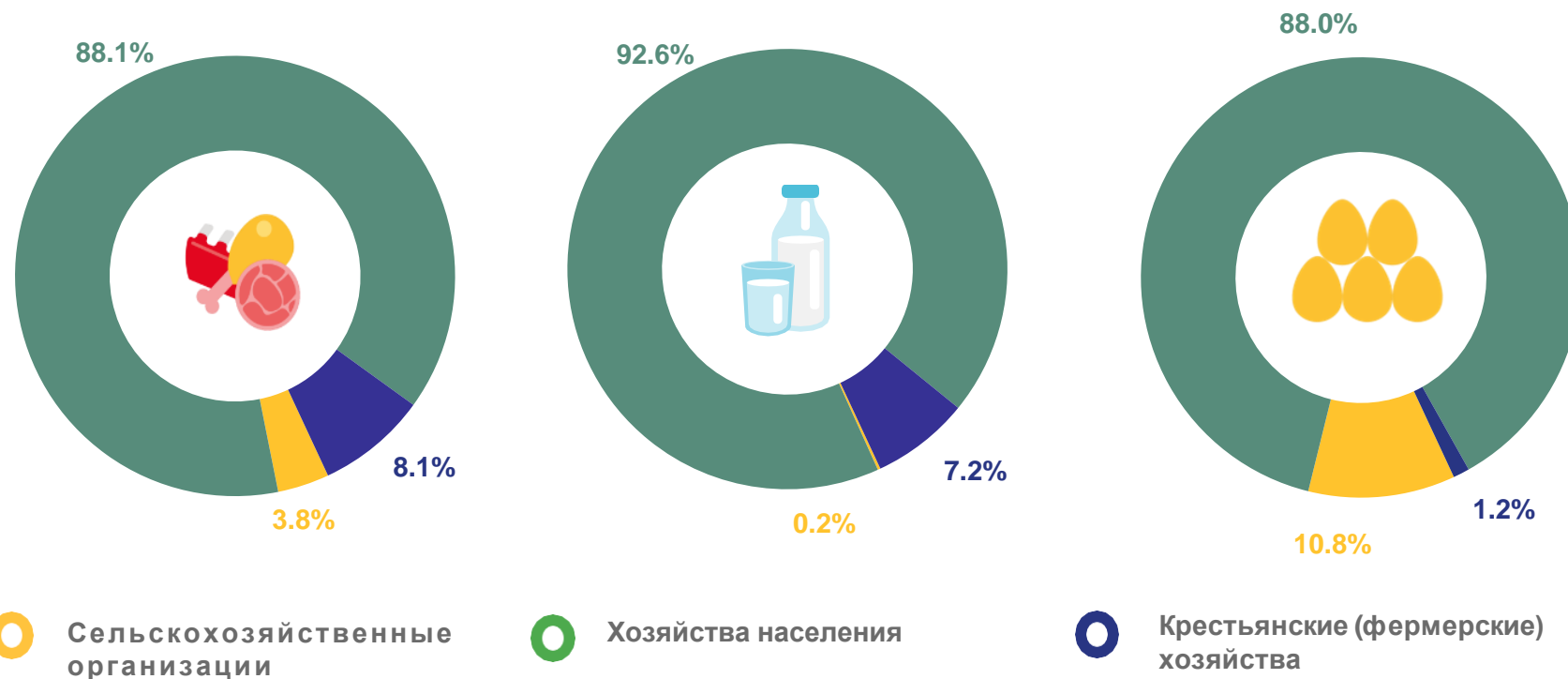
из них, в хозяйствах населения – **292855,4** ТОНН

ЯЙЦА

51015,2 ТЫС. ШТУК

из них, в хозяйствах населения - **44889,0** ТЫС. ШТУК

Структура продукции животноводства по категориям хозяйств в процентах к итогу





НОРМАТИВНО ПРАВОВЫЕ АКТЫ

расчета продукции сельского хозяйства в хозяйствах населения

Приказ № 429 от 31 июля 2019 г. «Об утверждении методологических указаний по проведению годовых расчетов объемов производства продукции растениеводства и животноводства (в натуральном выражении) в хозяйствах всех категории»

Приказ № 573 от 30 сентября 2019 г. «Об утверждении методологических указаний по проведению текущих расчетов объемов производства продукции растениеводства и животноводства (в натуральном выражении) в хозяйствах всех категории»

Приказ № 125 от 17 марта 2022 г. «Об основных методологических и организационных положениях по проведению выборочного обследования сельскохозяйственной деятельности личных подсобных и других индивидуальных хозяйств граждан»

Приказ № 42 от 31 января 2018 г. «Об утверждении Методических указаний по расчету объема и индекса производства продукции сельского хозяйства»



ОСНОВНЫЕ ИСТОЧНИКИ ПРОВЕДЕНИЯ РАСЧЕТОВ формы федерального статистического наблюдения

**Форма № 2
«Сведения о
производстве
сельскохозяйственной
продукции в личных
подсобных и других
индивидуальных
хозяйствах граждан» -
выборочное
наблюдение.**

**Приложение к форме
№14 «Сведения о
поголовье скота в
хозяйствах населения
сельской местности» -
административный
источник.**

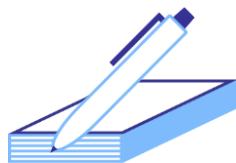
**Итоги Всероссийской
сельскохозяйственной
переписи 2016 года,
микрпереписи 2021
года.**

**Форма № 22-4
(граждане)
Сведения Росреестра
о наличии земель у
граждан,
занимающихся
производством
сельскохозяйственной
продукции.**



ЦЕЛЬ ПРОВЕДЕНИЯ ВЫБОРОЧНОГО НАБЛЮДЕНИЯ

Выборочное обследование ЛПХ организуется в целях формирования официальной статистической информации о производстве сельскохозяйственной продукции (в натуральном выражении), расходе кормов скоту и птице, реализации продукции собственного производства, расходах на оплату услуг наёмным лицам, расходах на приобретение промышленных продуктов.



ПЕРИОДИЧНОСТЬ И ОХВАТ ВЫБОРОЧНОГО НАБЛЮДЕНИЯ

ОБСЛЕДОВАНИЕ ПРОВОДИТСЯ
5 РАЗ В ГОД

ОБЩЕЕ ЧИСЛО ХОЗЯЙСТВ, ПОПАВШИХ В ОБСЛЕДОВАНИЕ
1 162 ХОЗЯЙСТВА

19 МУНИЦИПЛЬНЫХ ОБРАЗОВАНИЙ

37 ИНТЕРВЬЮЕРОВ





ПРОГРАММА ВЫБОРОЧНОГО НАБЛЮДЕНИЯ

за сельскохозяйственной деятельностью личных подсобных и других индивидуальных хозяйств граждан

➤ Раздел 1 Характеристика земельных участков, находящихся в пользовании хозяйства

➤ Раздел 2 Посевные площади сельскохозяйственных культур и сбор урожая сельскохозяйственных культур

➤ Раздел 3 Многолетние плодово-ягодные насаждения и виноградники и сбор урожая многолетних насаждений

➤ Раздел 4 Выход продукции животноводства

➤ Раздел 5 Расход кормов скоту и птице

➤ Раздел 6 Продажа продукции собственного производства

➤ Раздел 7 Наличие и выбытие скота, птицы, пчел

➤ Раздел 8 Расходы на приобретение промышленных продуктов и оплату производственных услуг

➤ Раздел 9 Расходы на оплату услуг наемным лицам



ПРИЛОЖЕНИЕ К ФОРМЕ № 14

«Сведения о поголовье скота в хозяйствах населения сельской местности»

2

ФЕДЕРАЛЬНОЕ СТАТИСТИЧЕСКОЕ НАБЛЮДЕНИЕ

Нарушение порядка предоставления первичных статистических данных или несвоевременное предоставление этих данных, либо предоставление недостоверных первичных статистических данных влечет ответственность, установленную Кодексом Российской Федерации об административных правонарушениях.

ВОЗМОЖНО ПРЕДОСТАВЛЕНИЕ В ЭЛЕКТРОННОМ ВИДЕ

СВЕДЕНИЯ О ПОГОЛОВЬЕ СКОТА В ХОЗЯЙСТВАХ НАСЕЛЕНИЯ на 1 января 20__ г.

Предоставляют:	Сроки предоставления
органы местного самоуправления поселений, на территории которых находятся сельские населенные пункты – территориальному органу Росстата в субъекте Российской Федерации по установленному им адресу	20 января

Приложение к форме № 14

Приказ Росстата:
Об утверждении Формы
от 21.07.2020 № 399
О внесении изменений (при наличии)
от _____ № ____
от _____ № ____

1 раз в год

Наименование отчитывающейся организации			
Почтовый адрес			
Код формы по ОКУД	отчитывающейся организации по ОКПО	Код	
1	2	3	4
0611026			

Виды и группы скота	№ строки	Единица измерения	Хозяйства населения
1	2	3	4
Крупный рогатый скот	01	гол	
из него коровы	02	гол	
Свины	10	гол	
из них свиноматки основные	11	гол	
Овцы	15	гол	
из них овцематки и ярки старше 1 года	16	гол	
Козы	23	гол	
из них козوماتки и козочки старше 1 года	24	гол	
Лошади	30	гол	
Кролики	35	гол	
из них кроликоматки	36	гол	
Нутрии клеточного разведения	37	гол	
Верблюды	39	гол	
Ослы	41	гол	
Мулы и лошаки	42	гол	
Северные олени	45	гол	
Птица	50	гол	
Пчелы медоносные (семьи)	51	шт	

Должностное лицо, ответственное за предоставление первичных статистических данных (лицо, уполномоченное предоставлять первичные статистические данные от имени юридического лица)

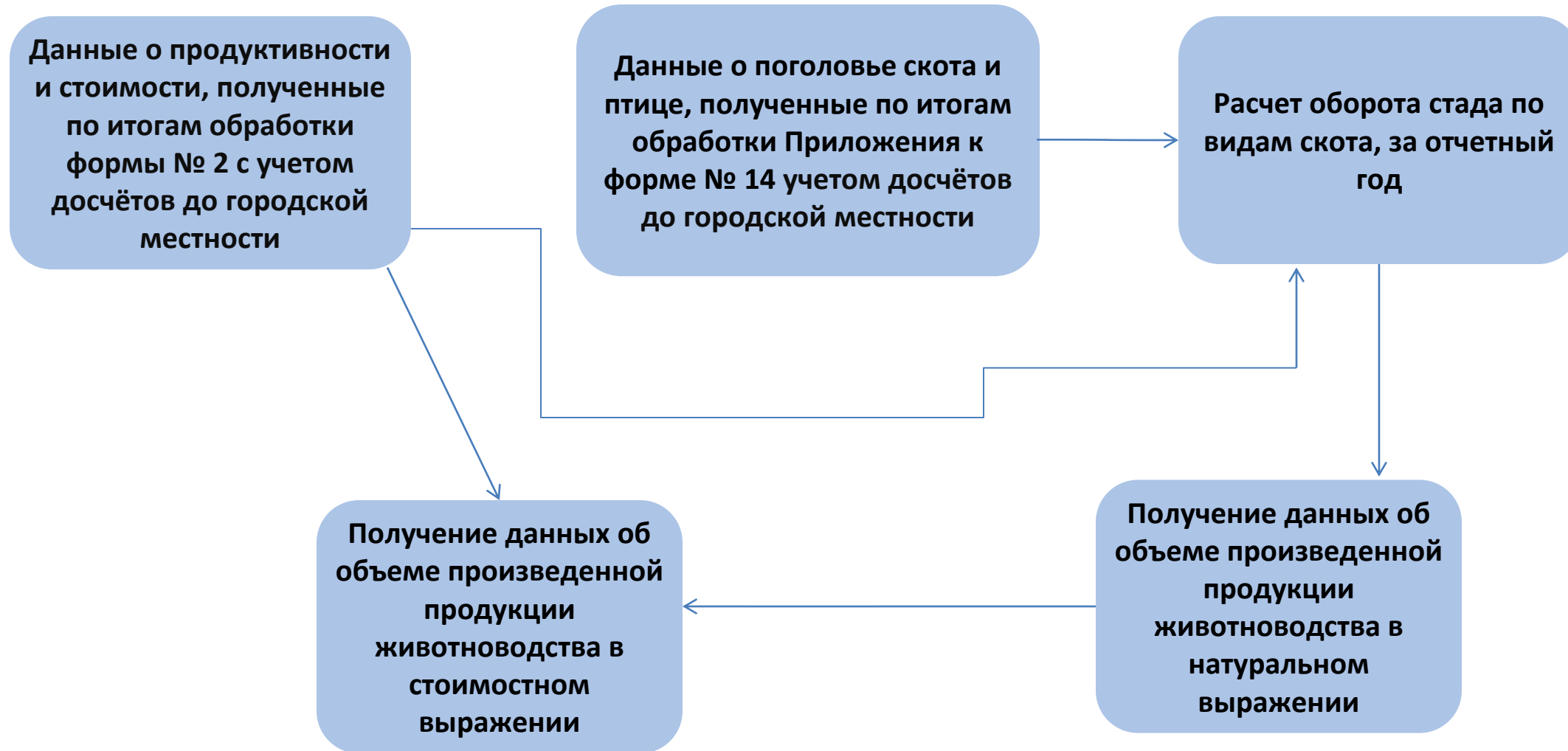
_____ (должность) _____ (Ф.И.О.) _____ (подпись)

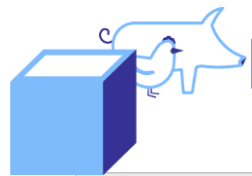
_____ (номер контактного телефона) E-mail: _____ « _____ » _____ 20__ год (дата составления документа)





СХЕМА РАСЧЕТА ПРОИЗВОДСТВА ПРОДУКЦИИ ЖИВОТНОВОДСТВА В ХОЗЯЙСТВАХ НАСЕЛЕНИЯ





РАСЧЕТ ПРОИЗВОДСТВА (ВЫРАЩИВАНИЯ) СКОТА И ПТИЦЫ

	Крупный рогатый скот	Свиньи	Овцы и козы	Птица	Олени	Итого
1. Произведено на убой скота и птицы в живом весе						
2. Наличие поголовья скота и птицы 2.1 на начало года						
2.2 на конец года						
3. Средний живой вес 1 головы скота и птицы						
4. Живой вес скота и птицы 4.1 на начало года						
4.2 на конец года						
5. Увеличение/уменьшение живого веса скота и птицы на конец года по сравнению с началом года						
6. Живой вес скота и птицы 6.1 проданного, переданного и вывезенного на племя						
6.2 купленного, поступившего и ввезенного на племя						
7. Производство (выращивание) скота и птицы за год (без учета падежа)						
8. Пало взрослого скота						
9. Средний вес павшего взрослого скота (основного стада)						
10. Общий вес павшего взрослого скота (основного стада)						
11. Всего произведено (выращено) основных видов скота и птицы в живом весе						
12. Произведено на убой кроликов, лошадей, верблюдов в живом весе						
13. Всего произведено (выращено) всех видов скота и птицы в живом весе						



СПАСИБО ЗА ВНИМАНИЕ!

